



Vejen Forsyning
Gormsvej 7
6600 Vejen
Att.: Carsten Sundbæk

Dato: 2. december 2024
Sag: 24/23345

Kontakt: Kirsten Kofod
Telefon: 7996 6265
Mail: For sikker kommunikation
anvend Digital Post

Tilladelse til etablering af regnvandsbassin med nedsivning ved Askovvej, Vejen.

Vejen Kommune meddeler hermed tilladelse til at forsinke og nedsive vejvand i bassin på matrikel 16a, Vejen By, Vejen - ved Askovvej i Vejen.



Fig. 1: placering af nedsivningsbassin ved Askovvej

Tilladelsen meddeles efter miljøbeskyttelseslovens¹ § 19 samt spildevandsbekendtgørelsens² § 39.

Afgørelsen kan påklages til Miljø- og fødevareklagenævnet. En eventuel klage over afgørelsen skal indgives senest 31. december 2024.

Venlig hilsen

Kirsten Kofod
Ingeniør

¹ Bekendtgørelse af lov om miljøbeskyttelse, nr. 1093 af 11. oktober 2024

² Bekendtgørelse om spildevandstilladelser, nr. 532 af 27. maj 2024

Ansøgning

Vejen Spildevand A/S har ved mail af juni '23 med efterfølgende uddybninger ansøgt om tilladelse til nedsivning af regnvand fra vejarealer i grønt område ved Askovvej.

Formålet med nedsivning er at reducere belastning af fællessystem ved at fjerne overfladevand fra vejarealet.

Tilladelsens omfang

Vejen Kommune meddeler i medfør af miljøbeskyttelseslovens § 19 og spildevandsbekendtgørelsens § 39 tilladelse til nedsivning af regnvand. Nedsivning af regnvandet sker gennem nedsivningsbassin i grønt areal ved Askovvej.

Nedsivningsbassinet vil komme til at modtage vand fra opland med et areal på ca. 0,3 ha.

Vilkår for tilladelsen:

1. Regnvand fra vej ledes til nedsivningsbassin på matr. 16a, Vejen By, Vejen, som vist på figur 1.
2. Anlægget skal udføres i overensstemmelse med de indsendte oplysninger og nedenstående vilkår. Udformning skal ske efter aftale med Vejen Kommune.
3. Nedsivningen må ikke give anledning til forurening af vandindvindingsanlæg, grundvand eller vandløb.
4. Fra nedsivningsbassin må der ikke ske opstuvning til terræn oftere end hvert 5. år. Nærliggende ejendom må ikke belastes af overløb fra nedsivningsbassin.
Kan dette vilkår ikke overholdes skal bassinet udvides efter aftale med Vejen Kommune.
5. Bassinet skal etableres med et lag filtermuld på minimum 50 cm. Der kan anvendes muld fra området.
6. Der skal etableres sandfang i samlebrønd før bassinet. Sandfanget skal tilses og tømmes årligt.

Baggrund

Med henblik på at mindske belastning af fælleskloakledning i Askovvej og dermed mindske antal overløb til Vejen Bæk etableres et regnvandsbassin til nedsivning af vejvand fra en mindre del af Askovvej.

Ansøgning

Der er foretaget udgravning i området, og jorden hvor bassinet skal placeres er sandet og over grundvandsspejl i udgravningen.

Bassinet opsamler vejvand fra et areal på ca. 3.300 m² og etableres med et volumen på ca. 40 m³. Vandet der ledes til bassinet kommer fra fire vejriste, der er etableret med sandfang.

Bassinet etableres med mulighed for nødoverløb ud i det omliggende grønne areal.

Teknik & Miljøs bemærkninger

Etablering af nedsivningsbassin bidrager til en bedre udnyttelse af renskapacitet ved Vejen Renseanlæg samt til en mindreudledning fra overløbsbygværk ved Vejen Bæk.

Nedsivningsbassinet etableres med sandfang samt et muldlag til filtrering af miljøfremmede stoffer. Der må ske nødoverløb fra bassinet til det omkringliggende areal, der er udlagt til grønt område. Erfaringer viser, at græsarealer generelt kan rumme / håndtere store mængder af overfladevand. Græsrodde virker som filtratør og til at sikre fortsat evne til nedsivning.

Bassinet udformes efter aftale med Vejen Kommune.

Trafikbelastning – miljøfremmede stoffer.

Bassinet modtager vand fra et mindre vejareal. Askovvej er en vejkategori II, med en målt trafikbelastning

på 2974 biler pr. døgn, målt i 2020. Flere rapporter om risiko ved nedsivning af vejvand³ konkluderer, at nedsivning af vejvand fra lettere trafikerede veje vil kunne ske med minimal risiko for forurening af grundvand i forhold til miljøfremmede stoffer. Askovvej er med ca. 3000 biler pr. døgn placeret mellem let trafikeret og tung trafik.

Der stilles krav om filtermuld i nedsivningsbassinerne, hvor forurenende stoffer kan tilbageholdes og fjernes. Miljøfremmede stoffer fra vejvandet vil for en stor dels vedkommende blive fanget i filtermuld samt i jordmatricen. Det vurderes ikke at være en risiko for forurening af grundvandet.

Grundvandsbeskyttelse:

Området er ikke udpeget som risikoområde for stigende grundvand, jf. oversvømmelseskortlægning i kommuneplan.

Jordartskort over området viser, at der er moræneler og grov lerblandet sandjord i området. Grundvandskort viser en afstand til det terrænnære grundvand på 3 – 4 m (fig. 2)

Området er ikke indenfor vandværks indvindingsopland, eller indenfor område med særlige drikkevandsinteresser. Der er ingen boringer placeret i nærheden af området.

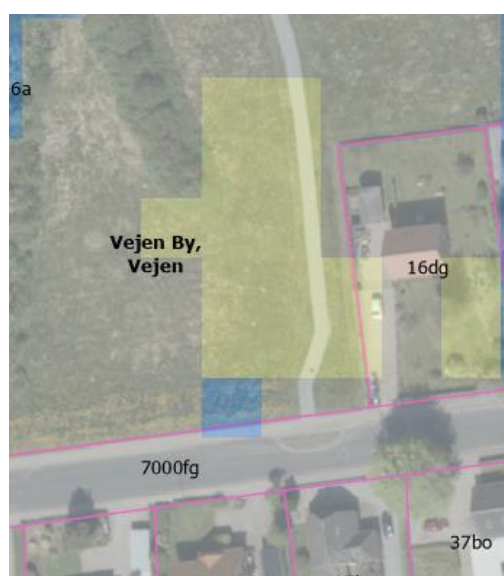


Fig. 2: grundvandsniveau 1990-2010

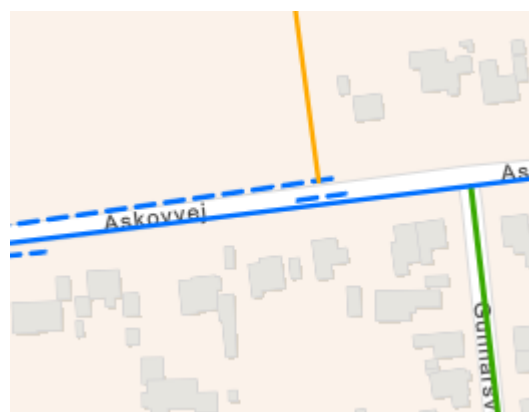


Fig. 3: Vintertjeneste

Salt fra vintervedligeholdelse af veje bliver ikke tilbageholdt i et nedsivningsbassin. Derfor kan nedsivning af vejvand anses som en potentiel risiko overfor grundvandsressourcen på længere sigt.

Vintervedligeholdelsen ved Askovvej ses af fig. 3. Blå veje saltes ved glat-melding, orange veje og stier saltes kun i ekstrem-situationer.

Vejen Kommune har en høj nettonedbør (>900 mm) hvilket er en fordel for grundvandsmagasinet. I vinterperioden saltes med et gennemsnitligt forbrug på ca. 0,9 kg/m² vej.

En vurdering af risiko for påvirkning af grundvandet med salt ved nedsivning af vejvand viser, at saltningen ved Askovvej på et niveau som i sæsonen 2020-2023 ligger væsentligt under drikkevandskriteriet for klorid. Der vurderes dermed ikke at være risiko for forurening af grundvandet med salt fra vejvand fra nedsivningsbassinet.

³ Risiko ved nedsivning og udledning af separatkloakeret regnvand, baggrundsrapport okt. 2012, af Aalborg Universitet, DTU, Teknologisk institut m.fl.

Natura 2000 og bilag IV-arter

Jf. habitatbekendtgørelsens⁴ § 6 skal der foretages en vurdering af, om projektet i sig selv eller i forbindelse med andre planer og projekter kan påvirke et Natura 2000-område væsentligt, før der træffes afgørelse efter miljøbeskyttelseslovens § 19.

Det nærmeste Natura 2000-område er Kongeå, habitatområde H80, der ligger ca. 2,8 km syd for området. Grundet afstanden og det forhold, at der mellem naturområdet og bassinet er bymæssig bebyggelse vurderes nedsivning af vejvand fra et mindre areal ikke at kunne påvirke Natura 2000-området. En eventuel påvirkning vil ikke kunne skelnes fra byens øvrige påvirkning af området.

En række dyr og planter, der er omfattet af habitatdirektivets bilag IV, kan have levested, fødesøgningsområde eller sporadisk opholdssted indenfor projektområdet. På baggrund af rapporter fra DMU og DCE5, Danmarks Naturdata⁶ og Arter.dk⁷ samt Vejen Kommunes øvrige kendskab vurderes umiddelbart, at der kan være vandflagermus, trolldflagermus, sydflagermus, pipistrelflagermus, odder, markfirben, stor vandsalamander, spidssnudet frø og grøn mosaikguldsmed.

Arterne er registreret inden for et 10x10 km kvadrat, så de er ikke nødvendigvis lige i projektområdet. Vejen Kommune har ikke konkret kendskab til Bilag IV-arter, eller andre registreringer af planter og dyr, som er omfattet af artsfredninger eller optaget på nationale eller regionale rødlistor på eller i nærheden af projektarealet.

Klagevejledning

Vejen Kommunes afgørelse kan i medfør af Miljøbeskyttelseslovens § 91 påklages til Miljø- og Fødevarerklagenævnet.

Klagefristen udløber d. 31. december. Der skal klages via Klageportalen via www.borger.dk eller www.virk.dk. Se vejledning på www.nmkn.dk/klage. En klage er indgivet, når den er tilgængelig for Vejen Kommune i Klageportalen.

Miljø- og fødevarerklagenævnet opkræver et klagegebyr på 900 kr. for private og 1800 kr. for virksomheder og foreninger. Gebyret betales med betalingskort via Klageportalen. Miljø- og fødevarerklagenævnet vil ikke påbegynde behandlingen af klagen, før gebyret er modtaget.

Gebyret tilbagebetales, hvis:

- Klagesagen fører til, at den påklagede afgørelse ændres eller ophæves,
- Klageren får helt eller delvist medhold i klagen,
- Klagefristen er overskredet,
- Klager ikke er klageberettiget,
- Miljø- og Fødevarerklagenævnet ikke har kompetence til at behandle klagen.

Vejen Kommune underretter ansøger, hvis der klages over afgørelsen.

Afgørelsen kan indbringes for domstolene. Dette skal ske inden 6 måneder fra modtagelsen af afgørelsen, jf. miljøbeskyttelseslovens § 101.

Nødvendige bygge- og anlægsaktiviteter for udnyttelse af denne tilladelse må påbegyndes inden klagefristens udløb. Dette sker dog for ejerens regning og risiko.

⁴ Bekendtgørelse nr. 1098 af 21. august 2023 om udpegning og administration af internationale naturbeskyttelsesområder samt beskyttelse af visse arter

⁵ Faglig rapport nr. 635 og nr. 322 fra Danmarks Miljøundersøgelser og videnskabelig rapport nr. 520 fra DCE – Nationalt Center for Miljø og Energi.

⁶ <https://naturdata.miljoportal.dk/>

⁷ <https://arter.dk/>

Tilladelsen er sendt til:

Interessant	Mail
Styrelsen for Patientsikkerhed, Tilsyn-Rådgivning Vest	trvest@stps.dk
Miljøstyrelsen, Lokalenhed Sydjylland	syd@mst.dk
Danmarks Naturfredningsforening	dnvejen-sager@dn.dk
Friluftsrådet, Scandiagade 13, 2450 København SV	fr@friluftsradet.dk
Dansk Ornitologisk Forening, Vesterbrogade 140, 1620 København V	dof@dof.dk
Museet på Sønderkov, Sønderkovgårdsvej 2, 6650 Brørup	post@sonderskov.dk